

PROJEKT ARCHITEKTONICZNO – BUDOWLANY  
ORLIK 2012  
ZESPÓŁ BOISK SPORTOWYCH

**PROJEKT ARCHITEKTONICZNO – BUDOWLANY  
ZAMIENNY**

**ORLIK 2012  
ZESPÓŁ BOISK SPORTOWYCH**

**JEDNOSTKA PROJEKTOWA:**

**KULCZYŃSKI Architekt Sp. z o.o**  
Ul. Zgoda 4 m 2  
00-018 Warszawa  
tel.: 022 828 22 00

**WARSZAWA, LUTY 2009 ROK**

**NAZWA I ADRES OBIEKTU:**

Budowa kompleksu boisk sportowych w ramach programu „Moje boisko ORLIK 2012” w Biesalu gm Gietrzwałd dz nr 42, 49/7 , 59/2

**ZAMAWIAJĄCY:**

**MINISTERSTWO SPORTU I  
TURYSTYKI**

**JEDNOSTKA PROJEKTOWA  
PRZYSTOSOWUJĄCA PROJEKT**

Pracownia Projektowa ABHsc  
Halina Brosz Andrzej Brosz  
ul Lipowa 18 Giedajty  
11- 042 Jonkowo

**Data : marzec 2011**

---

PROJEKT ARCHITEKTONICZNO – BUDOWLANY  
ORLIK 2012  
ZESPÓŁ BOISK SPORTOWYCH

**PROJEKT ARCHITEKTONICZNO - BUDOWLANY  
ZAMIENNY**

**ORLIK 2012**

**ZESPÓŁ BOISK SPORTOWYCH**

**PROJEKT ARCHITEKTONICZNY**

**PROJEKTANT:**

arch. Bogdan Kulczyński  
ST-290/82,MKiS25/AW/W/8,MA-1112

**1.**

arch. Marek Michałowski  
MA/012/03, MA – 1480

**SPRAWDZAJĄCY:**

arch. Maksymilian Ziółkowski  
Sw-11/2004, MA- - 1859

---

PROJEKT ARCHITEKTONICZNO – BUDOWLANY  
ORLIK 2012  
ZESPÓŁ BOISK SPORTOWYCH

**LOKALIZACJA TERENU OBJĘTEGO OPRACOWANIEM**

**Projekt zawiera zagospodarowanie terenu przeznaczanego pod zabudowę boiskami sportowymi wraz z zapleczem tych boisk.**

**1. Projektowany stan zagospodarowania terenu, niezbędny do realizacji inwestycji.**

**Przedmiotem inwestycji jest projekt budowy dwóch boisk z budynkiem zaplecza boisk ORLIK 2012. Inwestycja przeznaczona jest do celów wypoczynku, i rekreacji.**

Zakres inwestycji obejmuje:

- budowę – BOISKA DO PIŁKI NOŻNEJ – nawierzchnia trawa syntetyczna piłkarska z ogrodzeniem po obwodzie,
  - budowę – BOISKA DO KOSZYKÓWKI I SIATKÓWKI – nawierzchnia syntetyczna z ogrodzeniem po obwodzie boiska.
  - budowę zaplecza boisk - ORLIK 2012
  - budowę ciągu komunikacyjnego
  - budowę oświetlenia boisk z naświetlaczami i instalacją odgromową
  - budowę – ogrodzenia terenu z bramą wjazdową
  - budowę ciągu pieszo jezdnego i parkingu
  - budowę wiaty na drewno / konstrukcja drewniana
  - budowę infrastruktury technicznej podziemnej – wg opracowania indywidualnego, zgodnie z decyzjami i warunkami miejscowymi
- Przewiduje się kompleksową realizację przedmiotu inwestycji.

**1.1.Część rysunkowa - spis rysunków**

L.p	Tytuł rysunku	Nr rys	skala
1.	Projekt zagospodarowania terenu	AR-02-01	1:100
2.	Przekrój P1	AR-03-02	1:10
3.	Elementy ogrodzenia	AR-01-03	1:20
4.	Bramka do piłki nożnej	AR-05-04	1:20
5.	Kosz do koszykówki	AR-05-05	1:20
6.	Słupki do siatkówki	AR-05-06	1:20, 1:100

**2.DANE LICZBOWE**

L.p	opis	m <sup>2</sup>
1.	Powierzchnia objęta opracowaniem :	Pow boisk i zaplecza - 4015 pow ciągu pieszo jezdnego , parkingu itd. - 1738 <b>suma: - 5753</b>
2.	Powierzchnia zabudowy budynku zaplecza boisk	<b>101,03</b>
3.	Powierzchnia boiska do piłki nożnej	<b>1860</b>
4.	Powierzchnia boisk do koszykówki i siatkówki	<b>613,11</b>
5.	Powierzchnia utwardzona	Przy boiskach 450.00 poza boiskami 990.00 <b>suma : 1440</b>
6.	Powierzchnia terenów zielonych	Przy boiskach - ~745 poza boiskami - ~740 <b>suma : 1485</b>

nr	obiekt	opis	Dane liczbowe
7.	<b>BOISKO DO PIŁKI NOŻNEJ</b>	Nawierzchnia z trawy syntetycznej piłkarskiej	
		Powierzchnia całkowita	<b>1860,00m<sup>2</sup></b>
		Szerokość	26,00 m+2x2m wybiegi = 30m
		Długość	56,00m+2x3m wybiegi = 62m

PROJEKT ARCHITEKTONICZNO – BUDOWLANY  
ORLIK 2012  
ZESPÓŁ BOISK SPORTOWYCH

nr	obiekt	opis	Dane liczbowe
8.	<b>BOISKO DO KOSZYKÓWKI I SIATKÓWKI</b>	Nawierzchnia syntetyczna poliuretan	
		Powierzchnia całkowita	<b>613,11m<sup>2</sup></b>
		Szerokość	15,10m+2x2m wybiegi=19,10m
		Długość	28,10m+2x2m wybiegi=32,10m

**Zagospodarowanie terenu, w tym urządzenia budowlane, układ komunikacyjny, sieci uzbrojenia terenu, z przeciwpożarowym zaopatrzeniem wodnym, ukształtowanie terenu i zieleni.**

#### **Układ komunikacyjny**

Projektowane ciągi komunikacyjne znajdują się na wewnętrznym terenie objętym opracowaniem, będą służyły jako dojazd i dojście do projektowanych obiektów. Dojazd i dojście do boisk usytuowane jest wzdłuż szkoły, tuż przed wjazdem na teren Orlika zlokalizowano parking dla samochodów osobowych / szczegóły w opracowaniu drogowym/

#### **Sieci uzbrojenia terenu z przeciwpożarowym zaopatrzeniem wodnym**

Dla potrzeb budowy boisk sportowych wraz z zapleczem, jest podłączenie projektowanej inwestycji do podziemnej sieci uzbrojenia terenu

- Sieć wodociągowa – budynek zaplecza sanitarno-szatniowego
- Sieć kanalizacyjna sanitarna – budynek zaplecza sanitarno-szatniowego
- Sieć elektroenergetyczna – budynek zaplecza sanitarno-szatniowego, oświetlenie boisk
- Odwodnienie liniowe boisk

#### **Ukształtowanie terenu**

Teren wymaga makroniwelacji.

Wszelkie spadki podłużne projektowane na ciągach komunikacyjnych nie przekraczają 5%, a spadki poprzeczne 2%. Spadki przewidziane w obszarze boisk zgodne są z wytycznymi dla obiektów sportowych.

Wyniki badań geotechnicznych oraz kategoria geotechniczna wg opracowania f-my „geoserwis”

#### **DANE O ISTNIEJĄCYCH I PRZEWIDYWANYCH CECHACH ZAGROŻENIA DLA ŚRODOWISKA ORAZ HIGIENY I ZDROWIA UŻYTKOWNIKÓW**

Projektowany obiekt nie ma negatywnego wpływu na środowisko przyrodnicze.

Sposób zaopatrzenia budynku w wodę – wg odrębnego opracowania

Sposób odprowadzania ścieków – wg odrębnego opracowania

Gromadzenie odpadków stałych w kontenerze przy bramie wjazdowej, na terenie opracowania.

#### **Sposób dostosowania do krajobrazu i otoczenia ( zabudowy)**

Zaprojektowany obiekt zaplecza boisk w pełni wpisuje się w istniejący kontekst urbanistyczny . Kolorystyka obiektu – dachówka rudo brązowa, deski elewacji odcienie brązu korzystnie wpisują się w otaczający krajobraz

#### **Informacje dotyczące higieny i zdrowia użytkowników**

Przewidziane jest zaplecze boisk przeznaczone do zabezpieczenia potrzeb higieniczno-sanitarnych użytkowników

#### **Informacje dotyczące bezpieczeństwa i zdrowia użytkowników**

Projektowany obiekt spełnia wymogi bezpieczeństwa i zdrowia użytkowników. Wykładzina syntetyczna i trawiasta boisk jest produktem przeciw urazowym, pod warunkiem użytkowania obiektu zgodnie z wytycznymi producenta.

#### **DOSTĘPNOŚĆ DLA OSÓB NIEPEŁNOSPRAWNYCH**

Budynek zaplecza boisk pod względem rozwiązań technicznych i funkcjonalnych jest dostosowany dla osób niepełnosprawnych poruszających się na wózkach, poprzez zastosowanie spadku w chodniku max 5% oraz pawilonu z pomieszczeniem sanitarnym dostosowanym do w/w potrzeb.

## **ROZWIĄZANIA TECHNICZNE BOISK**

### **Boisko do gry w PIŁKĘ NOŻNĄ**

#### **PODBUDOWA.**

- warstwa odsączająca z piasku lub pospółki o gr. 15 cm,
- warstwa konstrukcyjna z kruszywa kamiennego (fr. 31,5-63mm) o gr. 15cm,
- warstwa klinująca z kruszywa kamiennego (fr. 0-31,5mm) o gr. 5cm,
- warstwa wyrównująca z miazgu kamiennego (fr. 0-4mm) o gr. 4cm,

Boisko należy oddzielić od sąsiadujących elementów terenu za pomocą obrzeży betonowych 8x30x100cm układanych na ławie z betonu B15 z oporem. Na powierzchni boiska należy wyprofilować spadki o wartości podłużne 0,5 % ; poprzeczne 0,8 %.

- drenaż pod całą powierzchnią boiska

#### **NAWIERZCHNIA DO PIŁKI NOŻNEJ.**

Jako nawierzchnię przyjmuje się trawę syntetyczną typu „sztuczna trawa” o następujących parametrach technicznych i użytkowych:

- trawa syntetyczna – wysokość włókna 60mm, włókna monofilowe z polietylenu,
- gęstość (ilość splotów/m<sup>2</sup>): min. 97.000 włókien /m<sup>2</sup>
- rodzaj włókna: 100% polietylen (PE),
- 100% włókien monofilowych,
- dtex: min. 11 000
- wypełnienie: piasek kwarcowy, granulatu gumowy EPDM (dopuszcza się stosowanie nawierzchni bez wypełnienia),
- kolor nawierzchni: zielony
- linie segregacyjne: wklejone w nawierzchnię w kolorze białym lub żółtym

Podbudowa z kruszywa łamanego.

#### **WYMAGANIA DOTYCZĄCE WYKONANIA PRAC NAWIERZCHNIOWYCH.**

1.Nawierzchnia może być instalowana jedynie przez autoryzowanego wykonawcę o kwalifikacjach potwierdzonych stosownym dokumentem wystawionym przez producenta nawierzchni w oryginale i dotyczącym zadania.

2.Spełnianie wszystkich wymaganych minimalnych parametrów nawierzchni określonych w opisie należy potwierdzić stosownymi wiarygodnymi dokumentami, (np. Aprobata lub Rekomendacja Techniczna ITB) oraz kartą techniczną wystawioną przez producenta (w oryginale).

3.Nawierzchnia jak również granulatu gumowy powinny posiadać aktualny atest higieniczny.

4.Gwarancja na wykonanie robót nawierzchniowych powinna zostać wystawiona przez producenta nawierzchni (w oryginale) i dotyczyć zadania.

5.Dla możliwości weryfikacji oferowanej nawierzchni należy przedstawić jej próbkę z metryką producenta o minimalnych wymiarach 25x15cm.

#### **WYPOSAŻENIE SPORTOWE.**

Piłka nożna:

Bramki aluminiowe (5x2m), montowane w tulejach, siatki do bramek. Ilość: 2 szt.

### **Boisko syntetyczne do gry w KOSZYKÓWKĘ I SIATKÓWKĘ**

#### **PODBUDOWA.**

Przekrój przez podbudowę:

- warstwa odsączająca z piasku o gr. 15cm,
  - warstwa konstrukcyjna z kruszywa łamanego o frakcji 31,5-63mm, gr. 15cm,
  - warstwa klinująca z kruszywa kamiennego o frakcji 0-31,5mm, gr. 5cm,
  - warstwa elastyczna zgodna z systemem nawierzchni wykonana z granulatu gumowego, żwirku kwarcowego oraz lepiszcza poliuretanowego, gr. 3,5cm,
  - drenaż pod całą powierzchnią boiska
-

PROJEKT ARCHITEKTONICZNO – BUDOWLANY  
ORLIK 2012  
ZESPÓŁ BOISK SPORTOWYCH

Podbudowę należy oddzielić od pozostałych elementów terenu za pomocą obrzeży betonowych 100x30x8cm ustawianych na ławie betonowej z betonu B15 z oporem. . Na powierzchni boiska należy wyprofilować dodatkowy spadek pomocniczy o wartości 0,8 %.

#### **NAWIERZCHNIA.**

Jako warstwę wykończeniową przyjmuje się bezspoinową, nie prefabrykowaną nawierzchnię poliuretanową o następujących parametrach technicznych i użytkowych:

- nawierzchnia poliuretanowa - przepuszczalna gr. 10-11mm z granulatu SBR , natrysk gr. 2-3mm (mieszanka granulatu EPDM zmieszana z PU)
- kolor nawierzchni: czerwony (ceglasty),
- linie segregacyjne boisk: malowane natryskowo.

#### **WYMAGANIA DOTYCZĄCE WYKONANIA PRAC NAWIERZCHNIOWYCH.**

- 1.Nawierzchnia poliuretanowa powinna być przeznaczona do wykonania na terenie budowy. Nie dopuszcza się stosowania nawierzchni prefabrykowanych (w całości ani częściowo).
- 2.Nawierzchnia może być instalowana jedynie przez autoryzowanego wykonawcę o kwalifikacjach potwierdzonych stosownym dokumentem wystawionym przez producenta nawierzchni i dotyczącym zadania.
- 3.Spełnianie wszystkich wymaganych minimalnych parametrów nawierzchni określonych w tabeli należy potwierdzić stosownymi wiarygodnymi dokumentami, (np. Aprobata lub Rekomendacja Techniczna ITB) oraz kartą techniczną oraz kartą techniczną wystawioną przez producenta (w oryginale).
- 4.Nawierzchnia powinna posiadać aktualny atest higieniczny.
- 5.Wykonawca powinien wykazać się doświadczeniem obejmującym wykonanie w okresie ostatnich trzech lat minimum trzech obiektów w powyższej technologii w ilości nie mniejszej niż projektowana.
- 6.Dla możliwości weryfikacji oferowanej nawierzchni należy przedstawić jej próbkę z metryką producenta o minimalnych wymiarach 25x15cm.

#### **WYPOSAŻENIE SPORTOWE.**

- 1.Piłka ręczna:  
Bramki stalowe (3x2m), montowane w tulejach, siatki do bramek. Ilość: 2 szt.
- 2.Koszykówka:  
Stojak stalowy ocynkowany regulowany o wysięgu 160cm, tablica 180x105cm, obręcz uchylna, siateczka do obręczy. Ilość: 4 zestawy.
- 3.Siatkówka:  
Słupki stalowe montowane w tulejach z regulacją wysokości mocowania siatki i mechanizmem naciągowym, siatka całosezonowa. Ilość: 2 zestawy.

#### **WYPOSAŻENIE OŚWIETLENIA BOISK**

##### **Boisko piłkarskie**

**Maszt- słup stożkowy, z fundamentem i poprzeczkami na projektory oraz instalacją odgromową.**

##### **Natężenie oświetlenia**

<b>Średnie natężenie oświetlenia</b>	<b>E<sub>sr</sub></b>	<b>77 lx</b>
<b>Minimalne natężenie oświetlenia</b>	<b>E<sub>min</sub></b>	<b>54 lx</b>
<b>Maksymalne natężenie oświetlenia</b>	<b>E<sub>max</sub></b>	<b>119 lx</b>
<b>Równomierność g1</b>	<b>E<sub>min</sub>/E<sub>max</sub></b>	<b>1:1,41 (0,71)</b>
<b>Równomierność g2</b>	<b>E<sub>min</sub>/E<sub>max</sub></b>	<b>1:2,18 (0,46)</b>

##### **Boisko do koszykówki i siatkówki**

**Maszt- słup stożkowy, z fundamentem i poprzeczkami na projektory oraz instalacją odgromową.**

##### **Natężenie oświetlenia**

<b>Średnie natężenie oświetlenia</b>	<b>E<sub>sr</sub></b>	<b>103 lx</b>
--------------------------------------	-----------------------	---------------

---

PROJEKT ARCHITEKTONICZNO – BUDOWLANY  
ORLIK 2012  
ZESPÓŁ BOISK SPORTOWYCH

Minimalne natężenie oświetlenia	Emin	76 lx
Maksymalne natężenie oświetlenia	E <sub>max</sub>	136 lx
Równomierność g1	E <sub>min</sub> /E <sub>max</sub>	1:1,35 (0,74)
Równomierność g2	E <sub>min</sub> /E <sub>max</sub>	1:1,78 (0,56)

<b>BILANS ENERGETYCZNY- OŚWIETLENIE BOISKO PIŁKARSKIE; BOISKO DO KOSZYKÓWKI; OŚWIETLENIE TERENU; SZATNIA</b>		
<b>ARENY SPORTOWE I TEREN</b>		Pi
1	BOISKO PIŁKARKIE	8,37
2	BOISKO DO KOSZYKÓWKI	3,72
3		
4		
<b>RAZEM</b>		

### POWIERZCHNIE UTWARDZONE

- ciągi piesze i powierzchnia przeznaczona na kontener (na odpadki stałe) – kostka betonowa gr.6cm, w kolorze szarym ,na podsypce cementowo-piaskowej, zamknięta obrzeżem betonowym
- ciąg pieszo-jezdny + parking – kostka betonowa gr 8 cm na podbudowie z kruszywa łamanego gr 15cm zamknięta krawężnikiem betonowym .Ciąg pieszo-jezdny –kolor czerwony, parking – kolor szary.
- chodnik przy szkole kostka szara gr. 8cm na podsypce cementowo-piaskowej.

### OGRODZENIE TERENU

Ogrodzenie terenu na słupkach stalowych mocowanych na podmurówce betonowej. Wypełnienie panelowe. Wysokość od 1,5 m / wzdłuż szkoły/ do maksimum 4m. Rozstaw słupków 2,50 m . Furtka i bramy systemowe rozwieralne. Szerokość furtki 1,2 m, bramy 3,5 m , wysokość - przy wjeździe na teren orlika bez jej ograniczania

**Uwaga: Przekrój słupków w ogrodzeniu należy przyjąć zgodnie z wytycznymi producenta ogrodzenia .**

### WARUNKI OCHRONY PRZECIWOPOŻAROWEJ

Zgodnie z WT § 212 określającym klasy odporności pożarowej budynków i § 213 klasy odporności pożarowej budynków oraz §213 pkt. 2a ( zmniejszenie odporności ogniowej) nie dotyczą budynków wolnostojących do dwóch kondygnacji nadziemnych łącznie o kubaturze do 1500 m3 przeznaczonych do celów turystyki i wypoczynku.

Zaprojektowane systemowe moduły zaplecza boisk sportowych można składać w dowolnej konfiguracji, ze względów warunków ochrony przeciwpożarowej, zgodnie z WT §213 pkt. 2a , kubatura brutto nie może przekroczyć 1500 m3.

#### Charakterystyka pożarowa budynku.

Przeznaczenie obiektu: zaplecze boisk sportowych

Przeznaczenie obiektu : obiekt sportowy z zapleczem boisk, przeznaczony do celów wypoczynku i rekreacji.

Ilość kondygnacji, wysokość budynku :  
zaplecze boisk sportowych

PROJEKT ARCHITEKTONICZNO – BUDOWLANY  
ORLIK 2012  
ZESPÓŁ BOISK SPORTOWYCH

- budynek murowany ,  
wysokość 1 kondygnacja nadziemna -
- budynek niski
- budynek nie podpiwniczony
- na planie prostokąta

Powierzchnia całkowita  
- budynek - wynosi 101,03 m<sup>2</sup>

Kubatura brutto  
- budynek - 412,2 m<sup>3</sup>

Powierzchnia wewnętrzna  
- budynek - wynosi 75,43 m<sup>2</sup>

**Warunki ewakuacji.**

Właściwe warunki ewakuacji z budynków zostały zapewnione poprzez odpowiednio dobrane wyjścia prowadzące na zewnątrz budynku.

Szerokość drzwi ewakuacyjnych na zewnątrz z części parterowej 1,0 m.

Uwaga: Drzwi z pomieszczeń 5.2.6.9 – wyposażone w samozamykacze.

**Uwagi.**

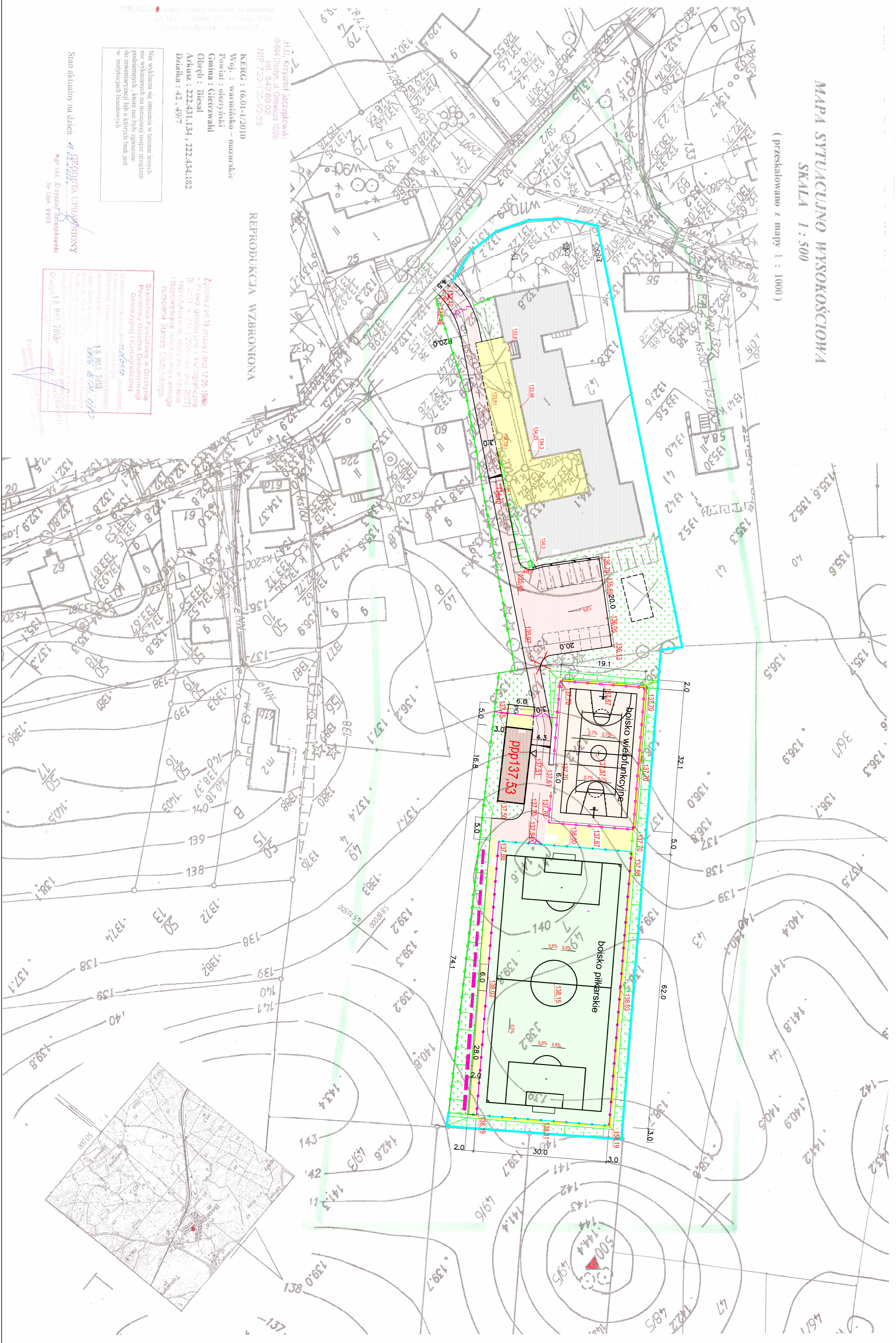
Wszystkie materiały i urządzenia przeciwpożarowe powinny posiadać aktualne aprobaty techniczne i certyfikaty zgodności jednostek certyfikujących akredytowanych przy PCBC np. ITB i CNBOP.

arch. Bogdan Kulczyński  
ST-290/82, MA – 1112



# MAPA SYTUACYJNO WYSOKOŚCIOWA

(przekalowano z mapy 1 : 1000)



**PROJEKT ZAGOSPODAROWANIA TERENU**  
 Budowa kompleksu boisk sportowych w ramach programu  
 "Moje Boisko - Orlik 2012" dz. nr 42, 49/7, 59/2 w Białym  
 Skale 1:500

### Oznaczenia

- istniejący budynek szklony
- granica własności
- proj. budynek zaplecza boisk
- proj. boisko do piłki nożnej
- proj. boisko wielofunkcyjne
- umiarkowana nawierzchnia /polbruk/ przy boisku
- ogrodzenie boiska h=1,5m
- element ogrodzenia - płotkowyty h=6m
- ogrodzenie h=4m
- okalająca bram wjazdowych i furka
- nawierzchnia trawniasta
- proj. chodnik - kostka bet gr 6,0 cm
- proj. ciąg pieszo-jezdny z placem - kostka bet gr 8, cm
- plac pod kontener na śmiecie
- proj. skąpy
- wiata na drewno

### Bilans powierzchni

Opis	liczba powierzchni objęta opracowaniem	powierzchnia
1. Orl. Nr 2012	1	9830 m <sup>2</sup>
2. Powierzchnia zabudowa budynek zaplecza	1	101 m <sup>2</sup>
3. Powierzchnia boiska do piłki nożnej	2	880 m <sup>2</sup>
4. Powierzchnia boiska wielofunkcyjnego	1	1440 m <sup>2</sup>
5. Powierzchnia terenów zielonych	1	1485 m <sup>2</sup>

**UWAGA:** Projekt wykonany na podstawie:  
 1. Plan sytuacyjny z dnia 12 maja 2012 r.  
 2. Plan sytuacyjny z dnia 12 maja 2012 r.  
 3. Plan sytuacyjny z dnia 12 maja 2012 r.

Stwierdzono w terenie warianty projektu, które nie zostały uwzględnione w niniejszym projekcie. Nie należy oczekiwać idealnego odwzorowania terenu w rzeczywistości.

Stwierdzono w terenie warianty projektu, które nie zostały uwzględnione w niniejszym projekcie. Nie należy oczekiwać idealnego odwzorowania terenu w rzeczywistości.

Stwierdzono w terenie warianty projektu, które nie zostały uwzględnione w niniejszym projekcie. Nie należy oczekiwać idealnego odwzorowania terenu w rzeczywistości.

Stwierdzono w terenie warianty projektu, które nie zostały uwzględnione w niniejszym projekcie. Nie należy oczekiwać idealnego odwzorowania terenu w rzeczywistości.

Stwierdzono w terenie warianty projektu, które nie zostały uwzględnione w niniejszym projekcie. Nie należy oczekiwać idealnego odwzorowania terenu w rzeczywistości.

Stwierdzono w terenie warianty projektu, które nie zostały uwzględnione w niniejszym projekcie. Nie należy oczekiwać idealnego odwzorowania terenu w rzeczywistości.

Stwierdzono w terenie warianty projektu, które nie zostały uwzględnione w niniejszym projekcie. Nie należy oczekiwać idealnego odwzorowania terenu w rzeczywistości.

Stwierdzono w terenie warianty projektu, które nie zostały uwzględnione w niniejszym projekcie. Nie należy oczekiwać idealnego odwzorowania terenu w rzeczywistości.

Stwierdzono w terenie warianty projektu, które nie zostały uwzględnione w niniejszym projekcie. Nie należy oczekiwać idealnego odwzorowania terenu w rzeczywistości.

Stwierdzono w terenie warianty projektu, które nie zostały uwzględnione w niniejszym projekcie. Nie należy oczekiwać idealnego odwzorowania terenu w rzeczywistości.

Stwierdzono w terenie warianty projektu, które nie zostały uwzględnione w niniejszym projekcie. Nie należy oczekiwać idealnego odwzorowania terenu w rzeczywistości.

<b>ABH</b>		PRACOWNIA PROJEKTOWA ABH S.C.	
Główny Kierownik: mgr inż. Andrzej Błaszczak		Szef: mgr inż. Andrzej Błaszczak	
Adres: ul. Lipowa 18, 11-042 Jaskółce, tel. 089 512 83 15		Nr. n.s.: 1 : 500	
Temat: Budowa kompleksu boisk sportowych w ramach programu "Moje Boisko - Orlik 2012" dz. nr 42, 49/7, 59/2 w Białym Skale		Tytuł: 1A	
Branża:	Zespół Autorów:	Uprawnienia:	Podpis:
Architektura:	mgr inż. Andrzej Błaszczak	88/83/OL	
Konstrukcja:	mgr inż. Andrzej Błaszczak	48/79/OL	
Sanitarna:	mgr inż. Andrzej Błaszczak	21/37/OL	
Elektryczna:	mgr inż. Andrzej Błaszczak	13/14/OL	
Drugi:	mgr inż. Andrzej Błaszczak	21/29/OL	



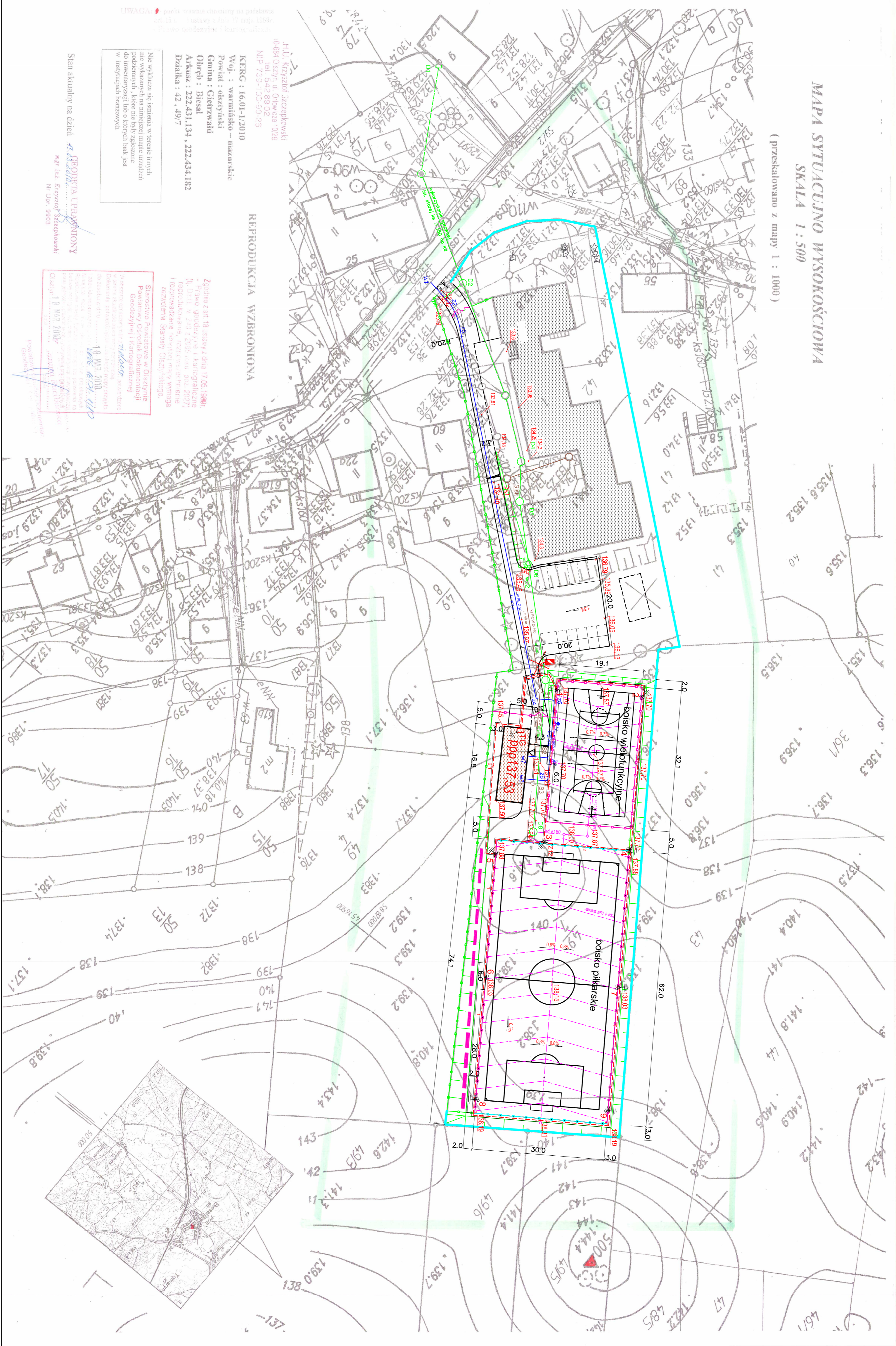
ERROR: syntaxerror  
OFFENDING COMMAND: --nostringval--

STACK:

/Title  
( )  
/Subject  
(D:20110503183055+02'00')  
/ModDate  
( )  
/Keywords  
(PDFCreator Version 0.9.5)  
/Creator  
(D:20110503183055+02'00')  
/CreationDate  
(krzys)  
/Author  
-mark-

# MAPA SITUACYJNO WYSOKOŚCIOWA

(przeskalowano z mapy 1 : 1000)



**PROJEKT ZAGOSPODAROWANIA TERENU**  
 Budowa kompleksu boisk sportowych w ramach programu  
 "Moje Boisko - Orlik 2012" dz. nr 42, 49/7, 59/2 w Biesalu  
 Oznaczenia skala 1:500

**PLANSZA KOORDYNACYJNA**

- oznaczenia**
- istniejący budynek szkoły
  - granica własności
  - proj. budynek zaplecza boisk
  - ogrodzenie h=1,5m
  - elementy ogrodzenia - piłkoczwłwy
  - ogrodzenie boiska h=4m
  - okalczająca bram wiązadłowych i furka
  - lokalizacja ławeczek i trybuny dla widzów
  - nawierzchnia trawiecia
  - proj. skąpy
  - proj. linia kabłowa oświetlenia
  - proj. oświetlenie
  - proj. linia kabłowa w rurze osłoniowej
  - proj. szafka kabłowo-pomiarowa
  - proj. Kan. sanit.
  - proj. przył. wod.
  - proj. przył. deszcz. i drenaż
  - proj. studnia wodomierzowa
  - adaptująca ist. odc. ka na kd

**Bilans powierzchni**

liczba powierzchnia objęta opracowaniem	0030 m <sup>2</sup>
1 Powierzchnia zabudowy budynek zaplecza	101 m <sup>2</sup>
2 Powierzchnia boiska 00 DPK nożni	1800 m <sup>2</sup>
3 Powierzchnia boiska 00 DPK nożni	1440 m <sup>2</sup>
4 Powierzchnia nawierzchni	1485 m <sup>2</sup>
5 Powierzchnia terenów zielonych	

**UWAGA**

Wszystkie dane techniczne do projektu  
 z dnia 15.05.2012 r. (zaktualizacja 15.05.2012 r.)  
 z dnia 15.05.2012 r. (zaktualizacja 15.05.2012 r.)

JKU Krzysztof Szczepaniak  
 0684 Osenna ul. Osienca 10/28  
 tel. 542 89 02  
 NIP 725-132-923

KERIG: 16.01-1/2010  
 Wzrost: warmińsko-mazurskie  
 Powiat: olsztyński  
 Gmina: Olsztyn  
 Olsztyn: Biesal  
 Arkusz: 222.431.134, 222.434.182  
 Działka: 42, 49/7

Ne wyklucza się natomiast w terenie innych  
 nieregularnych, które nie były zgłoszone  
 do inwestycji lub o których brak jest  
 w istniejących dokumentach.

Stan aktualny na dzień: **15.05.2012**  
 nr lic. 9903

**PROJEKT URBANISTYCZNY**  
 nr lic. 9903

**PROJEKT URBANISTYCZNY**  
 nr lic. 9903

**PROJEKT URBANISTYCZNY**  
 nr lic. 9903

Zobacz z nr 18 z dnia 7.06.2012 r.  
 Pismo gdańskie i kartograficzne  
 01.02.2012 w 2012 r. (zaktualizacja  
 01.02.2012 r.)

z dnia 15.05.2012 r. (zaktualizacja  
 15.05.2012 r.)

z dnia 15.05.2012 r. (zaktualizacja  
 15.05.2012 r.)



Opracowanie: **ABH** - Pracownia Projektowa ABH Sp. z o.o.  
 ul. Lipowa 18, 11-042 Jaskółce tel/fax: 089 512 82 15  
 temat: Budowa kompleksu boisk sportowych w ramach programu  
 "Moje Boisko - Orlik 2012" dz. nr 42-49/7, 59/2 w Biesalu

Imię i nazwisko	Stanowisko	Podpis
Zespół Autorski		Uprawnienia
Architektura	mgr inż. Andrzej Błaszczak	88033/OL
Konstrukcja	mgr inż. Andrzej Błaszczak	48797/OL
Sanitarna	mgr inż. Aleksandra Szymańska	21376/OL
Elektryczna	mgr inż. Marcin Szlachetka	104303/OL
Drogi	mgr inż. Genowefa Pysiecka	13.1.42 51083/OL

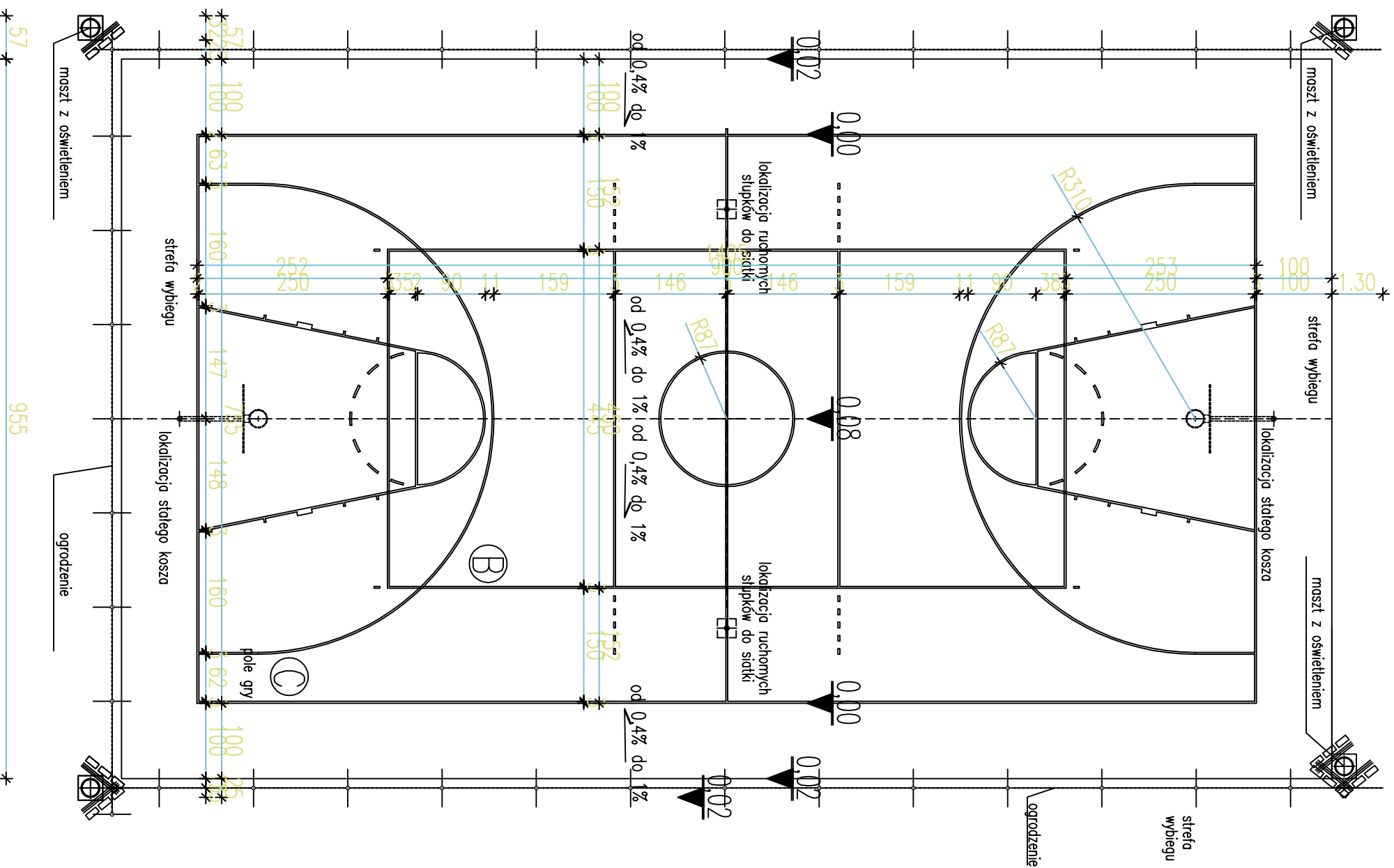
Skala: **1 : 500**  
 Nr. n.: **IB**



ERROR: syntaxerror  
OFFENDING COMMAND: --nostringval--

STACK:

/Title  
( )  
/Subject  
(D:20110503183305+02'00')  
/ModDate  
( )  
/Keywords  
(PDFCreator Version 0.9.5)  
/Creator  
(D:20110503183305+02'00')  
/CreationDate  
(krzys)  
/Author  
-mark-



UWAGA: OSTATECZNE ROZWIĄZANIA DO WYBORU PRZEZ INWESTORA ORAZ PROJEKTANTA PRZYSTOSOWUJĄCEGO PROJEKT DO WARUNKÓW MIEJSCOWYCH PRZY WYBORZE ROZWIĄZAŃ NALEŻY PRZESTRZEGAĆ PRAWA BUDOWLANEGO, PRAW POKREWNYCH I SZCZEGÓLNYCH ORAZ KIEROWAĆ SIĘ WIEDZĄ TECHNICZNĄ.

**Uwaga:**

1. Dla każdej lokalizacji ilość naswietlaczy może być różna, uzależnione jest to od konfiguracji boisk oraz producenta oświetlenia. Zarówno element masztów oświetleniowych jak i oświetlenia parkowego powinien być doprecyzowany przez projektanta adaptującego projekt typowy. Projekt typowy poza wysokością masztów oświetleniowych nie sugeruje ich przekrojów.
2. Przekroji słupków w ogrodzeniu należy przyjąć zgodnie z wytycznymi producenta ogrodzenia.

Zadanie:  
ORLIK 2012  
ZESPÓŁ BOISK SPORTOWYCH

inwestor: WYKONANO NA ZAMÓWIENIE MINISTERSTWA SPORTU

generalny projektant/wykonawca projektu:

Kulczyński Architekt



sp. z o.o.

UL. ZGODA 4 m. 2, 00-018 WARSZAWA  
tel./fax 827 29 19 tel. 828 22 00

autorzy:  
projektant generalny: arch. Bogdan Kulczyński  
St-290/82, MKIS25/AWW/87  
projektanci: arch. Marek Michalowski  
MAA012/03, MA-1480

temat rysunku:

PROJEKT ZAGOSPODAROWANIA  
TERENU

inwestycja ORLIK 2012 Biesal  
dz. nr 42,49/7,59/2

**PROJEKT ZAMIENNY**

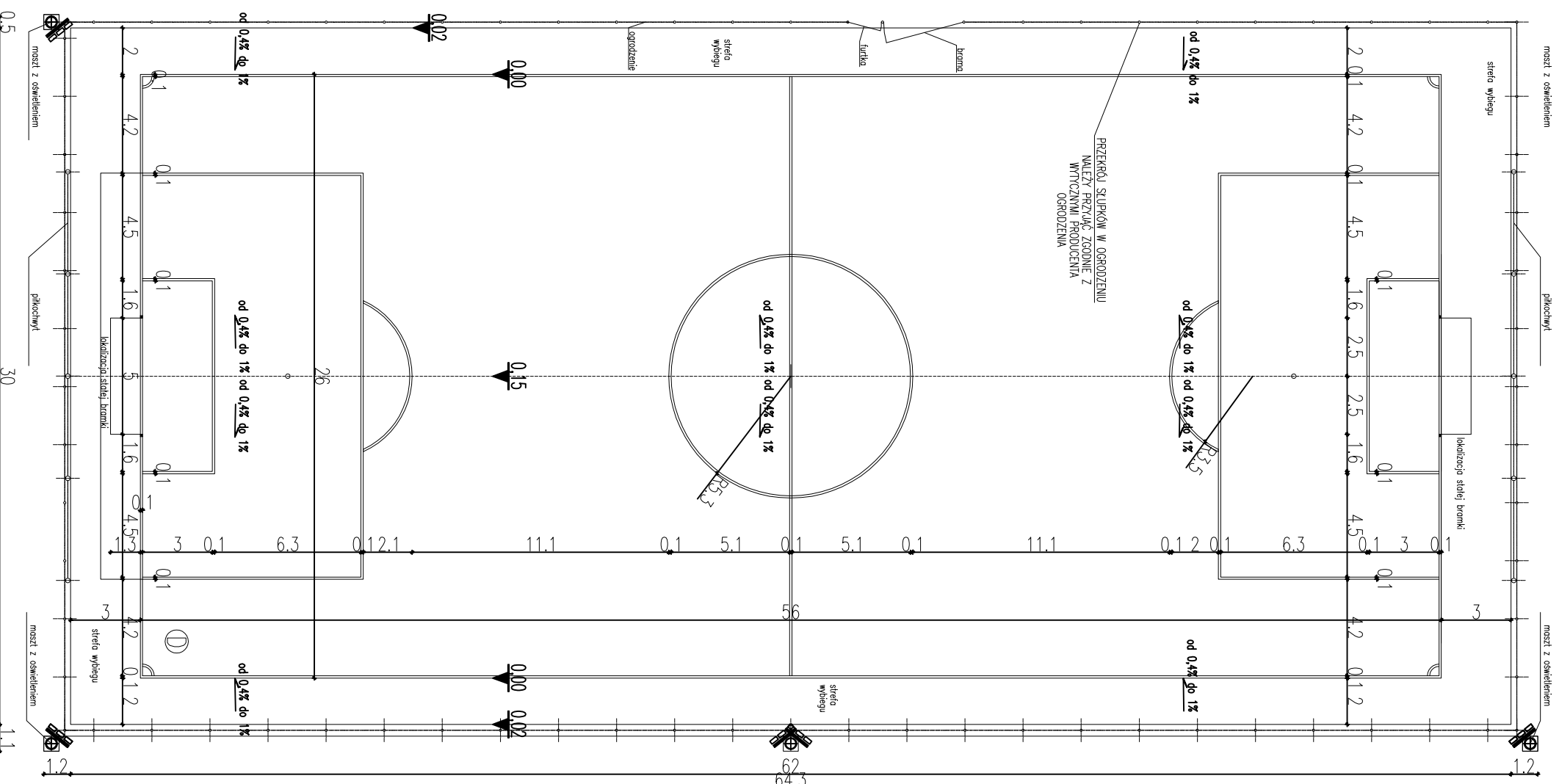
opracował: arch. Barbara Kolibaska

branża: ARCHITEKTURA

sprawdził: Maksymilian Ziolkowski  
SW-11/2004; MA-1859

faza: PROJEKT ARCHITEKTONICZNO-BUDOWLANY

nr projektu:	indeks fazy:	obiekt:	nr rysunku:	rewizja:	data edycji:	arkusz:	skala:
08.01	AB	00	AR-02-01	PZ	09.02	1/1	1:200



UWAGA: OSTATECZNE ROZWIĄZANIA DO WYBORU PRZEZ INWESTORA ORAZ PROJEKTANTA PRZYSTOSOWUJĄCEGO PROJEKT DO WARUNKÓW MIEJSCOWYCH PRZY WYBORZE ROZWIĄZAN NALEŻY PRZESTRZEGAĆ PRAWA BUDOWLANEGO, PRAW POKREWNYCH I SZCZEGÓLNYCH ORAZ KIEROWAĆ SIE WIEDZA TECHNICZNA.

**Uwaga:**

1. Dla każdej lokalizacji ilość naswietlaczy może być różna, uzależnione jest to od konfiguracji boisk oraz producenta oświetlenia. Zarówno element masztów oświetleniowych jak i oświetlenia parkowego powinien być doprecyzowany przez projektanta adaptującego projekt typowy. Projekt typowy poza wysokością masztów oświetleniowych nie sugeruje ich przekrojów.
2. Przekrój słupków w ogrodzeniu należy przyjąć zgodnie z wytycznymi producenta ogrodzenia.

Zadanie:  
ORLIK 2012  
ZESPÓŁ BOISK SPORTOWYCH

inwestor: WYKONANO NA ZAMÓWIENIE MINISTERSTWA SPORTU

generalny projektant/wykonawca projektu:



Kulczyński Architekt  
sp. z o.o.  
ul. ZGODA 4 m. 2, 00-018 WARSZAWA  
tel./fax 827 29 18 tel. 828 22 00

**Rysunek aktualny w zakresie  
wymiarowania linii boiskowych**

autorzy:  
projektant generalny: arch. Bogdan Kulczyński  
St-290/82, MKS25/AWW/87  
projektanci: arch. Marek Michalowski  
MAA012/03, MA-1480

temat rysunku:  
PROJEKT ZAGOSPODAROWANIA  
TERENU  
**inwestycja ORLIK 2012 Biesal  
dz. nr 42,49/7,59/2**

**PROJEKT ZAMIENNY**

opracował: arch. Barbara Kolibańska

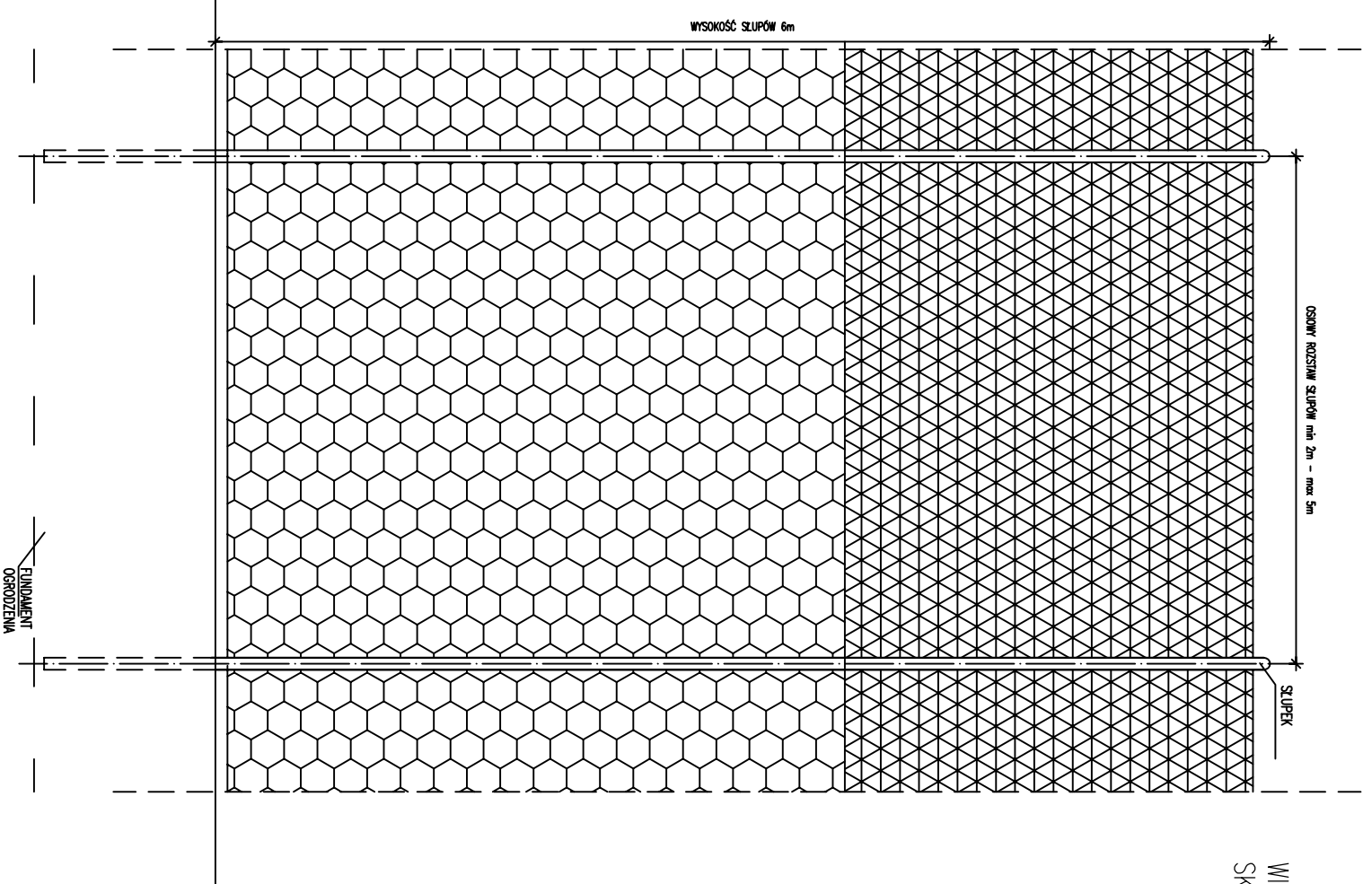
branża: ARCHITEKTURA

sprawdził: Maksymilian Ziolkowski  
SW-11/2004, MA-1859

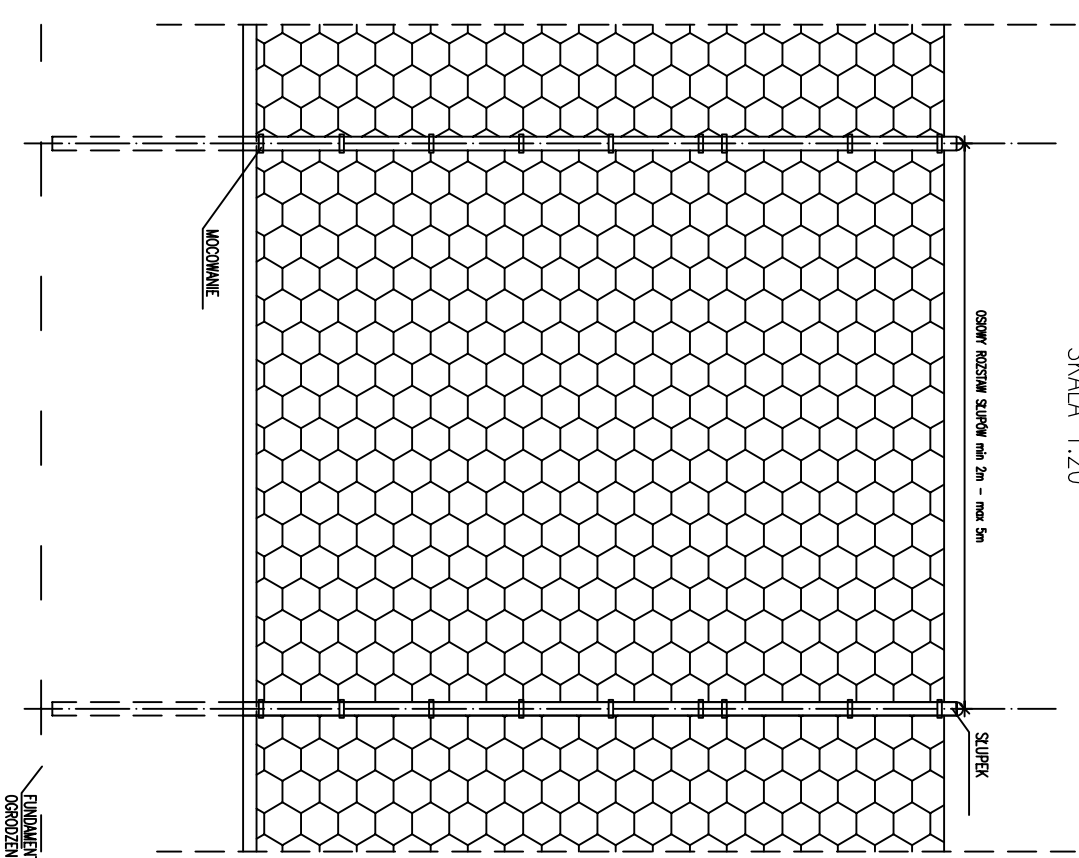
faza: PROJEKT ARCHITEKTONICZNO-BUDOWLANY

nr projektu: 08.01	indeks fazy: AB	obiekt: 00	nr rysunku: AR-02-01b	rewizja: PZ	data edycji: 09.02	arkusz: 1/1	skala: 1:200
--------------------	-----------------	------------	-----------------------	-------------	--------------------	-------------	--------------

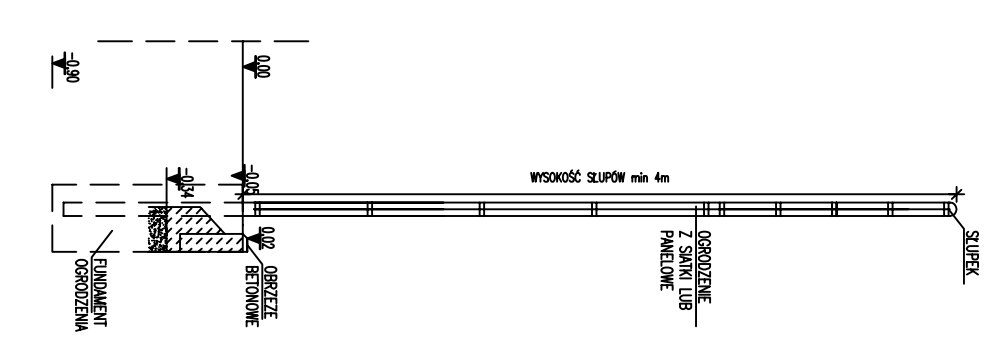




WIDOK PRZESŁA PIŁKOCZYNWYTU  
SKALA 1:20



WIDOK PRZESŁA  
PODSTAWOWEGO  
SKALA 1:20



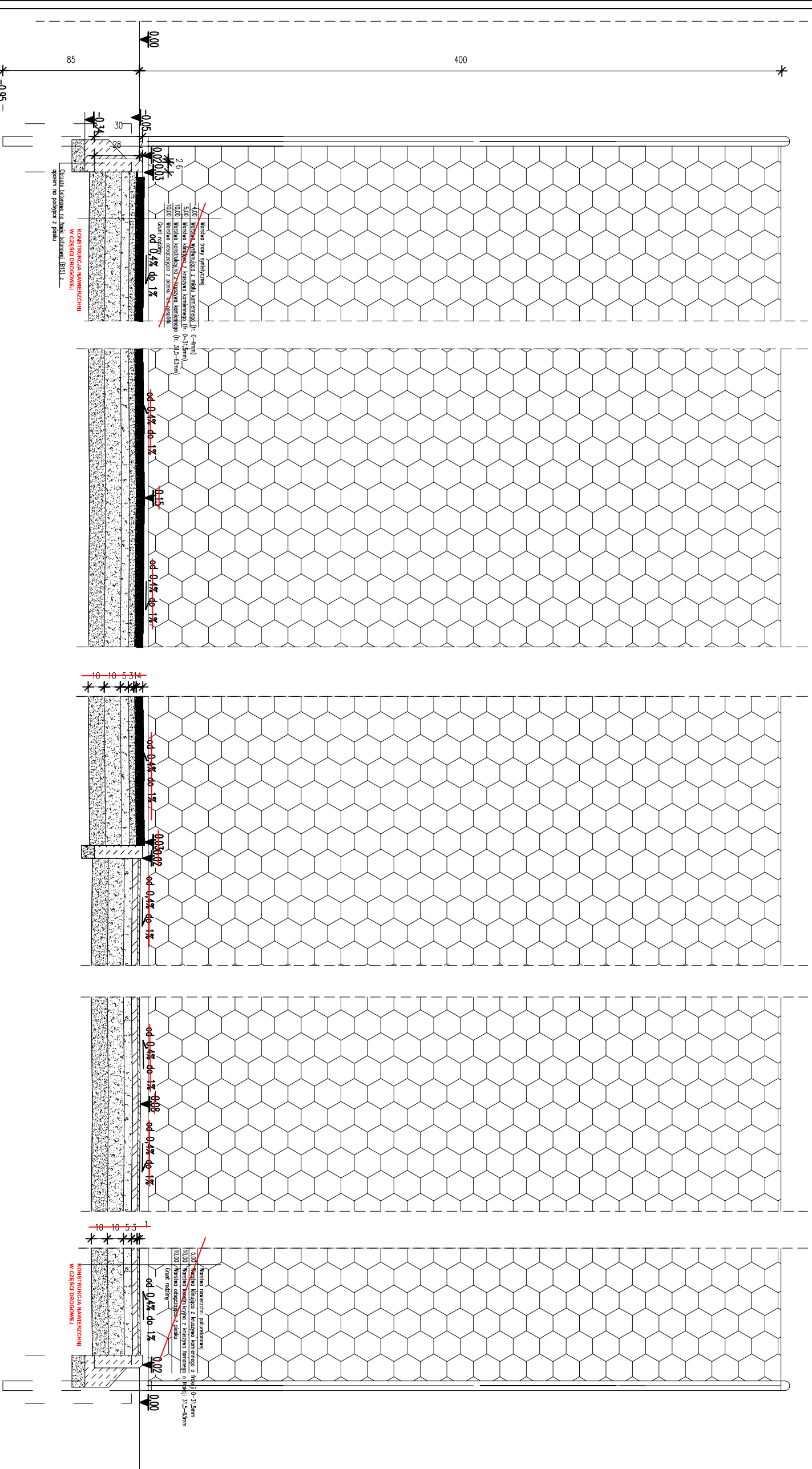
PRZEKRÓJ OGRÓDZENIA  
SKALA 1:20

UWAGA: OSTATECZNE ROZWIĄZANIA DO WYBORU PRZEZ INWESTORA ORAZ PROJEKTANTA PRZYSTOSOWUJĄCEGO PROJEKT DO WARUNKÓW MIEJSCOWYCH PRZY WYBORZE ROZWIĄZAŃ NALEŻY PRZESTRZEGAĆ PRAWA BUDOWLANEGO, PRAW POKREWNYCH I SZCZEGÓLNYCH ORAZ KIEROWAĆ SIĘ WIEDZĄ TECHNICZNĄ.

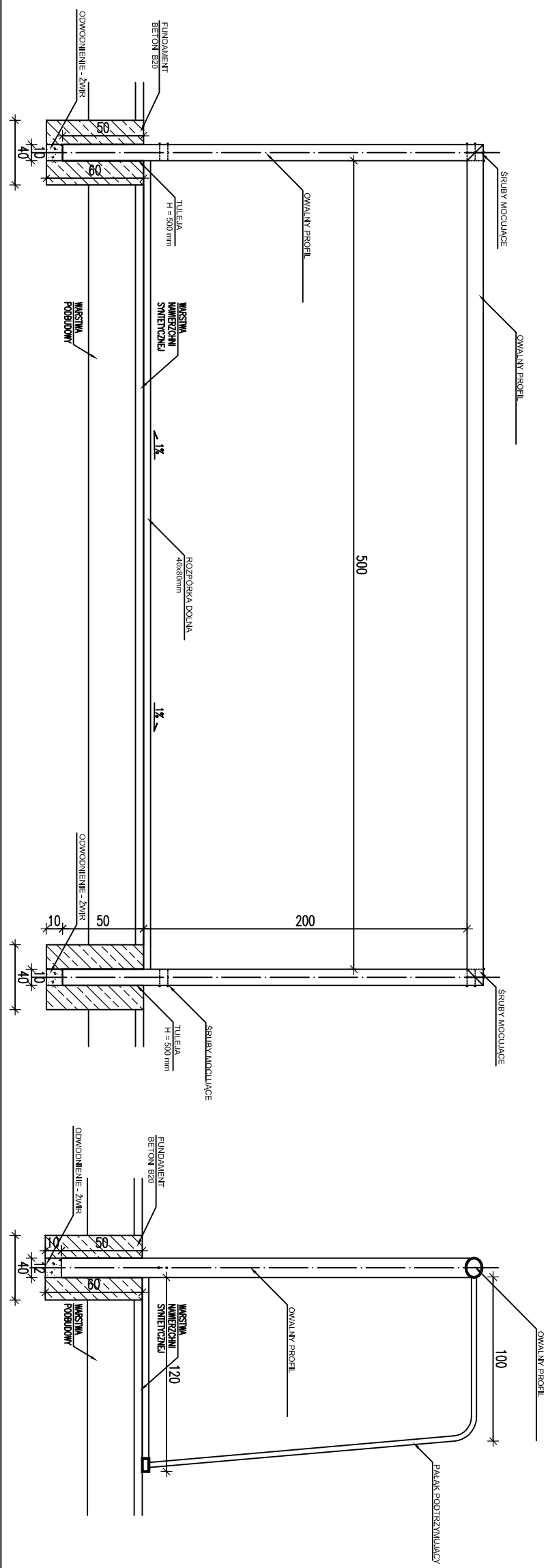
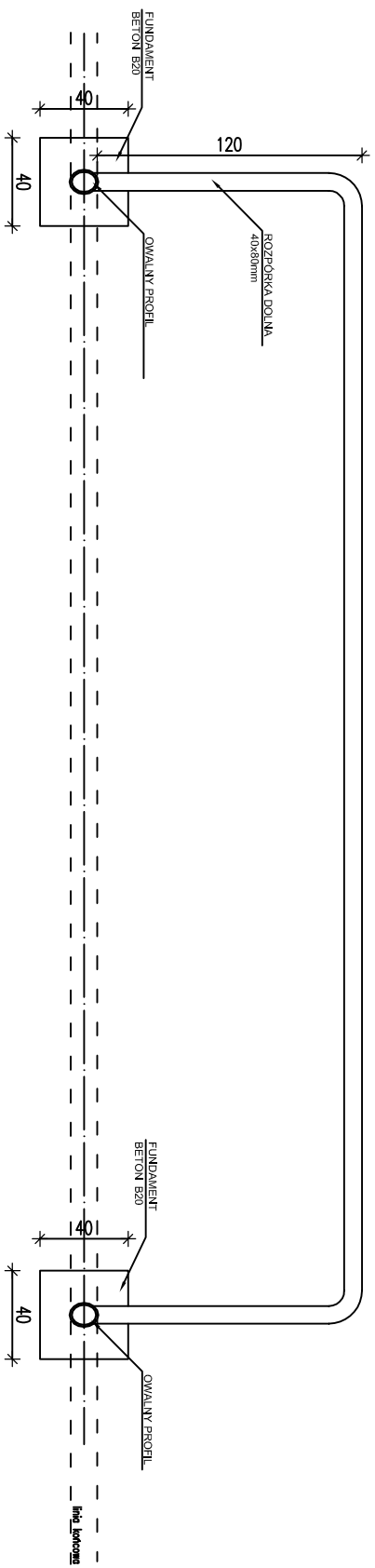
ZMIANY NAMIESIENO KOLOREM CZERWONYM

Zadanie: ORLIK 2012 ZESPÓŁ BOISK SPORTOWYCH		Inwestor: WYKONANO NA ZAMÓWIENIE MINISTERSTWA SPORTU	
autorzy: projektant generalny: arch. Bogdan Kulczyński projekcja: arch. Marek Michałowski MA012003.MA-1480 sp. z o.o. UL. ŻOŁDA 4 m. 2, 00-018 WARSZAWA tel./fax 827 29 18 fax 828 22 00			
generálny projektant/wykonawca projektu: Kulczyński Architekt		temat rysunku: OGRÓDZENIE + ELEMENTY OGRÓDZENIA <b>Investycja ORLIK 2012 Biesal          dz. nr 42.49/7.59/2</b>	
opracował:	arch. Łukasz Milewski	branża:	ARCHITEKTURA
sprawdził:	Maksymilian Zinkowski SM-112004.MA-1659	tytuł:	PROJEKT ARCHITEKTONICZNO-BUDOWLANY
nr projektu:	08.01	indyks fazy:	AB
nr rysunku:	00	tytuł:	AR-01-03
rewizja:	PZ	data edycji:	09.02
orkusz:	1/1	skala:	1:50

UWAGA: OSTATECZNE ROZWIĄZANIA POZOSTAJĄ SIĘ DO WYBORU PRZEZ INWESTORA ORAZ PROJEKTANTA PRZYSTOSOWUJĄCEGO PROJEKT DO WYRUNKÓW MIEJSCOWYCH. PRZY WYBORZE ROZWIĄZAŃ NALEŻY PRZESTRZEGAĆ PRAWA BUDOWLANEGO, PRAW POKREWNYCH I SZCZEGÓLNYCH ORAZ KIEROWAĆ SIĘ WIEDZĄ TECHNICZNA.



<p>zobowiązuje: <b>ORLIK 2012</b> ZESPÓŁ BISKI SPORTOWYCH</p> <p>WYKONANIE ZAMÓWIENIE INWESTORA SPORTU</p> <p>główny projektant/wykonawca projektu: Kulczyński Architekt ul. Żoliborz 54, 01-650 Warszawa tel.: 22 503 14 00, 22 503 14 01 www.kulczynski.pl</p> <p>inwestor: Investycja ORLIK 2012 Białki dz. nr 42.697.592</p>		<p>projektant: ART LUBIŃSKI ARCHITEKT</p> <p>projektant: Szymon M. Kubiś</p> <p>projektant: Szymon M. Kubiś</p>		<p>branża: ARCHITECTURA</p> <p>tytuł projektu: PROJEKT ARCHITECTONICZNO-BUDOWLANY</p>	
nr projektu:	08.01	data wyj. z drukarni:	AB	nr rysunku:	AR-03-02
skala:		data wydruku:	09.02	okładka:	1/1
skala:		data wydruku:		skala:	1:10



UWAGA: OSTATECZNE ROZWIĄZANIA DO WYBORU PRZEZ INWESTORA ORAZ PROJEKTANTA PRZYSTOSOWUJĄCEGO PROJEKT DO WARUNKÓW MIEJSCOWYCH PRZY WYBORZE ROZWIĄZAŃ NALEŻY PRZESTRZEGAĆ PRAWA BUDOWLANEGO, PRAW POKREWNYCH I SZCZEGÓLNYCH ORAZ KIEROWAĆ SIĘ WIEDZĄ TECHNICZNA.

zadanie:  
ORLIK 2012  
ZESPÓŁ BOISK SPORTOWYCH

inwestor: WYKONANO NA ZAMÓWIENIE MINISTERSTWA SPORTU

generujący projektant/wykonawca projektu:

Kulczyński Architekt



ul. Żopota 4 nr. 2, 00-018 Warszawa  
tel./fax 827 29 19 tel. 828 22 00

autorzy:  
projektant generujący: arch. Bogdan Kulczyński  
projekanci: arch. Marek Michałowski  
MA012103, MA-480

temat rysunku:  
BRAMKA DO PIŁKI NOŻNEJ

**inwestycja ORLIK 2012 Biesal  
dz. nr 42,4917,5912**  
**PROJEKT ZAMIENNY**

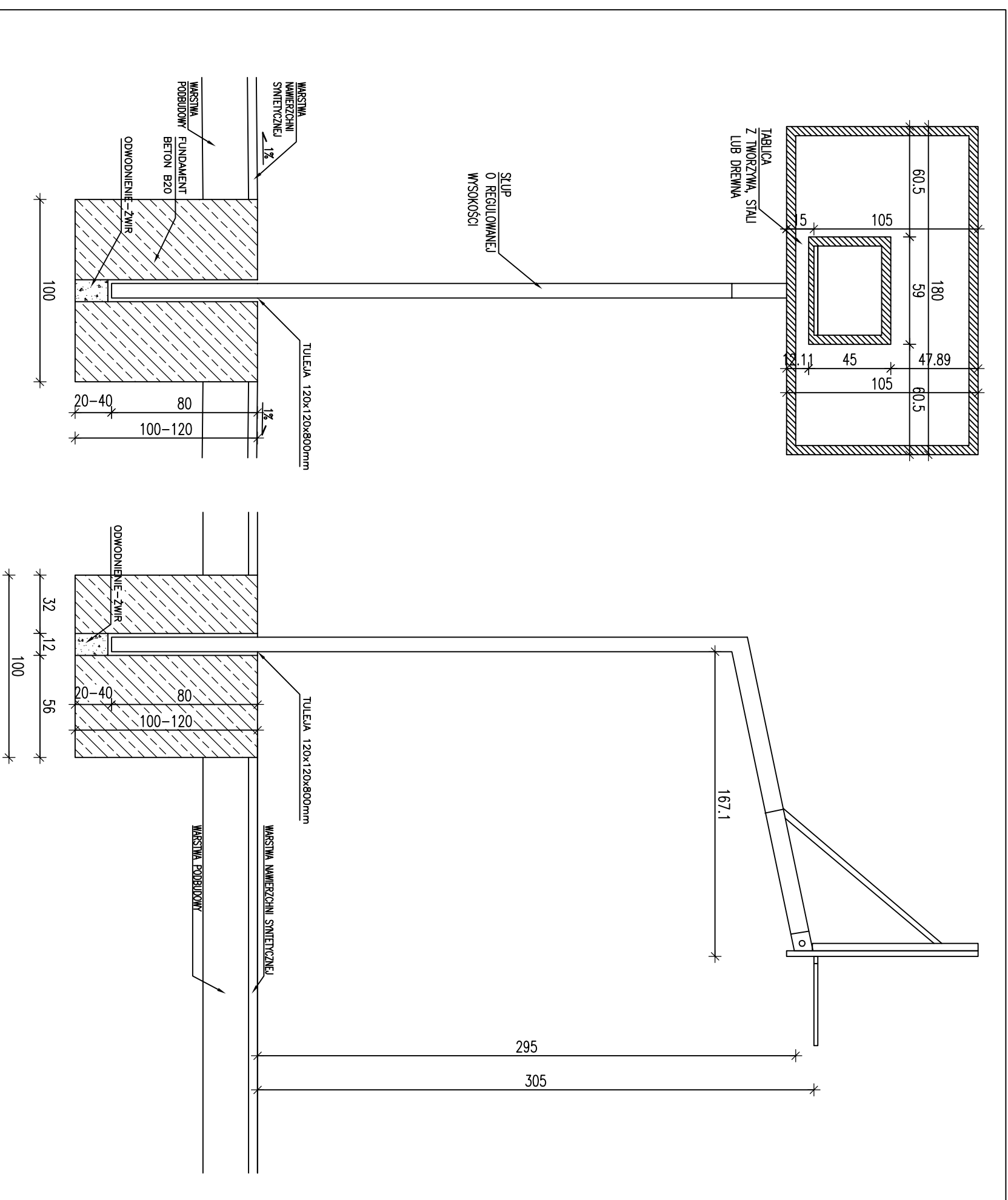
opracował: arch. Lukasz Milewski

branża: ARCHITEKTURA

sprowadził: Maksymilian Zieliński  
SM-11/2004; MA-0899

faza: PROJEKT ARCHYTEKTONICZNO-BUDOWLANY

nr projektu:	08.01	indyks:	AB	00	nr rysunku:	AR-05-04	rewizja:	PZ	data edycji:	09.02	orkusz:	1/1	skala:	1:20
--------------	-------	---------	----	----	-------------	----------	----------	----	--------------	-------	---------	-----	--------	------



UWAGA: OSTATECZNE ROZWIĄZANIA DO WYBORU PRZEZ INWESTORA ORAZ PROJEKTANTA PRZYSTOSOWUJĄCEGO PROJEKT DO WARUNKÓW MIEJSCOWYCH PRZY WYBORZE ROZWIĄZAŃ NALEŻY PRZESTRZEGAC PRAWA BUDOWLANEGO, PRAW POKREWNYCH I SZCZEGÓLNYCH ORAZ KIEROWAC SIE WIEDZA TECHNICZNA.

zadanie:  
ORLIK 2012  
ZESPÓŁ BOISK SPORTOWYCH

inwestor: WYKONANO NA ZAMÓWIENIE MINISTERSTWA SPORTU

generalny projektant/wykonawca projektu:

Kulczyński Architekt



sp. z o.o.  
UL. ŻEBODA 4 nr. 2, 00-018 WARSZAWA  
tel./fax 827 29 18 tel. 828 22 00

autorzy:

projektant generalny: arch. Bogdan Kulczyński  
St-290/82, MKS29/A/W/W/87  
projekanci: arch. Marek Michałowski  
MA/012/03, MA-1/480

temat rysunku:

KOSZ DO KOSZYKÓWKI

**inwestycja ORLIK 2012 Biesal  
dz. nr 42,49/7,59/2**

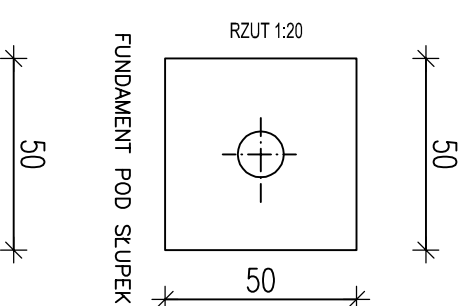
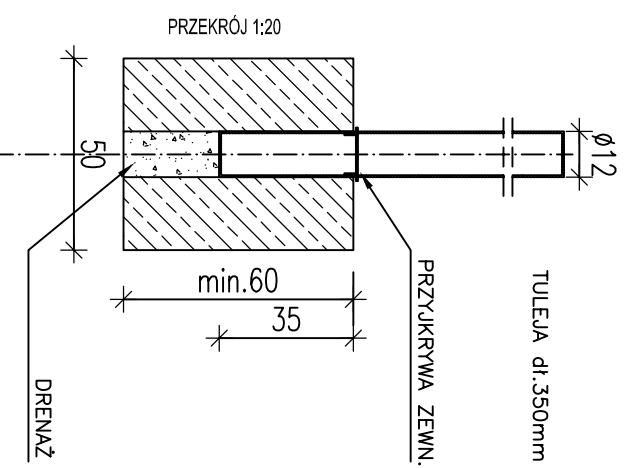
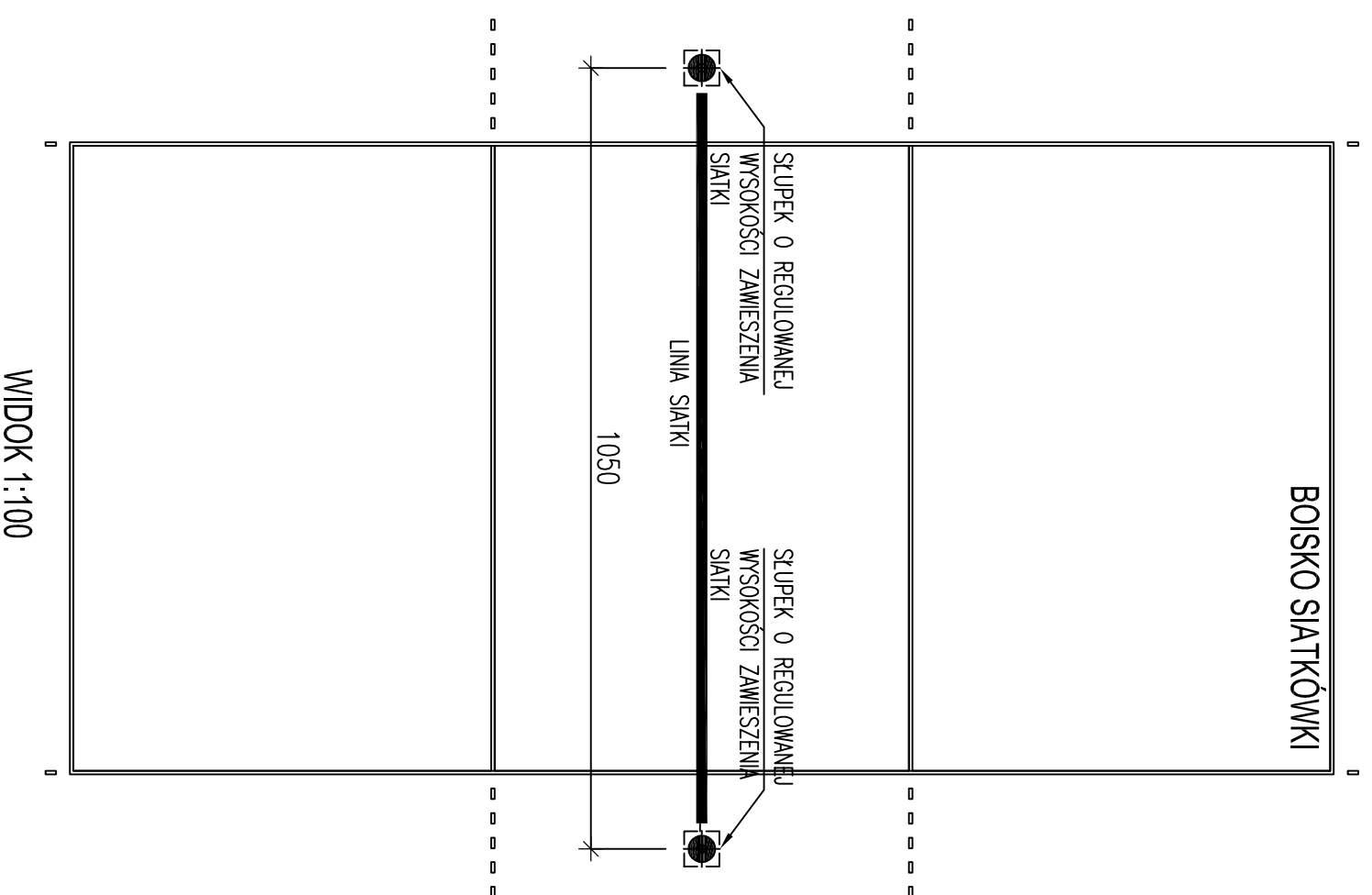
**PROJEKT ZAMIENNY**

ARCHITEKTURA

opracował: arch. Lukasz Milewski  
sprawdził: Maksymilian Ziolkowski  
SW-11/2004; MA-1859  
faza: PROJEKT ARCHITEKTONICZNO-BUDOWLANY

nr projektu:	08.01	indeks fazy:	AB	00	nr rysunku:	AR-05-05	rewizja:	PZ	data edycji:	09.02	orkusz:	1/1	skala:	1:20
--------------	-------	--------------	----	----	-------------	----------	----------	----	--------------	-------	---------	-----	--------	------

## BOISKO SIATKÓWKI



UWAGA: OSTATECZNE ROZWIĄZANIA DO WYBORU PRZEZ INWESTORA ORAZ PROJEKTANTA PRZYSTOSOWUJĄCEGO PROJEKT DO WARUNKÓW MIEJSCOWYCH PRZY WYBORZE ROZWIĄZAŃ NALEŻY PRZESTRZEGAC PRAWA BUDOWLANEGO, PRAW POKREWNYCH I SZCZEGÓLNYCH ORAZ KIEROWAC SIE WIEDZA TECHNICZNA.

zadanie:  
ORLIK 2012  
ZESPÓŁ BOISK SPORTOWYCH

inwestor:  
WYKONANO NA ZAMÓWIENIE MINISTERSTWA SPORTU

generálny projektant/wykonawca projektu:

Kulczyński Architekt



sp. z o.o.

UL. ZGODA 4 m. 2, 00-018 WARSZAWA  
tel./fax 827 29 18 tel. 828 22 00

autorzy:

projektant generálny: arch. Bogdan Kulczyński  
SI-290/82, MKISZ5/AWW/87

projektanci: arch. Marek Michalowski  
MA/012/03, MA-1480

temat rysunku:

SŁUPKI DO SIATKÓWKI

**inwestycja ORLIK 2012 Biesal  
dz. nr 42,49/7,59/2**

**PROJEKT ZAMIENNY**

opracował: arch. Łukasz Milewski

branża: ARCHITEKTURA

sprawił: Maksymilian Ziolkowski  
SW-11/2004; MA-1859

faza: PROJEKT ARCHITEKTONICZNO-BUDOWLANY

nr projektu:	08.01	indeks fazy:	AB	obiekt:	00	nr rysunku:	AR-05-06	rewizja:	PZ	data edycji:	09.02	arkusz:	1/1	skala:	1:20 1:100
--------------	-------	--------------	----	---------	----	-------------	----------	----------	----	--------------	-------	---------	-----	--------	---------------